

KANSALLINEN OPPIMISTULOSTEN ARVIOINTI RAKENNUSALAN
PERUSTUTKINNOSSA (2008–2011)

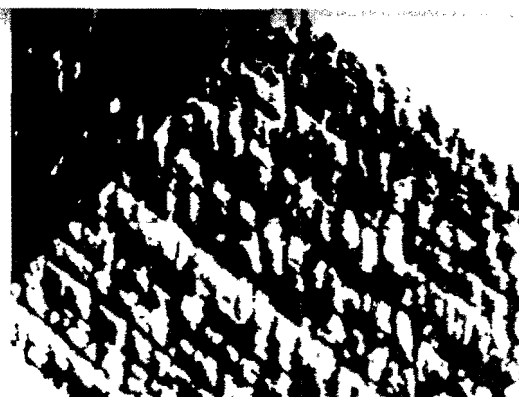
Palaute arviointikäynnistä 19.4.2011

Päijät-Hämeen koulutus konserni

Koulutuskeskus SALPAUS



OPETUSHALLITUS
UTBILDNINGSTYRELSEN



Johdanto

Opetushallitus arvioi opetus- ja kulttuuriministeriön toimeksiannosta rakennusalan oppimistuloksia vuosina 2008–2011. Arvioinnin tehtävänä on tuottaa tietoa ammatillisen perustutkinnon perusteiden tavoitteiden saavuttamisesta, osaamisen tasosta sekä siitä, miten osaaminen vastaa työelämän tarpeita ja antaa valmiuksia jatko-opintoihin. Arvioinnin tavoitteena on koulutuksen laadun parantaminen ja oppimistulosten jatkuva kehittäminen sekä koulutuksellisen tasa-arvon varmistaminen. Keskeisimmät oppimistulosten arviointia ohjaavat periaatteet ovat tavoitelähtöisyys ja kriteeriperusteisuus.

Arviointi perustuu ammattiosaamisen näyttöjen arvosanoja ja näyttöjen järjestämistä kuvaaviin tietoihin, koulutuksen järjestäjien itsearviointiin, arviointikäynteihin (n = 4) sekä muuhun arviointia täydentävään määrälliseen ja laadulliseen aineistoon. Kaikki rakennusalan perustutkintoa ammatillisena perustutkintona järjestävät koulutuksen järjestäjät osallistuvat arviointiin.

Tämä arviointiraportti koskee Koulutuskeskus SALPAUS:ta. Arviointiryhmä on perehtynyt järjestäjän oppimistulostietoihin, aiemmin tuotettuihin kansallisiin väliraportteihin, itsearviointiaineistoon, opetussuunnitelmiin ja näyttösuunnitelmiin sekä haastatellut eri tahoja yhden päivän ajan. Tässä raportissa kuvataan arviointiryhmän käsityksiä rakennusalan koulutuksessa järjestettävien ammattiosaamisen näyttöjen vahvuuksista ja kehittämiskohteista koulutuskeskus SALPAUKSESSA.

Arviointiryhmä kiittää arviointikäynnin järjestelyistä ja saamastaan tuesta kansalliseen arviointiin. Ryhmä myös toivoo, että tämä lyhyt raportti ja sen myötä välittyvät arviointiryhmän tulokset auttaisivat koulutuskeskus SALPAUS:ta kehittämään ammattiosaamisen näyttöjä edelleen.

Arviointiryhmä

Arviointikäynnille osallistuivat seuraavat henkilöt:

opetusneuvos Anu Räisänen (OPH), arviointiryhmän ja arviointikäynnin puheenjohtaja
asiantuntija Paula Kilpeläinen (OPH)
lehtori Olli Saalasti OMNIA

VAHVUUDET

- Koulutuskeskus SALPAUS on kehittänyt ammattiosaamisen näyttöjä tasapainoisena kokonaisuutena. Ammattiosaamisen näyttöjä ohjataan systemaattisesti niin, että riittävä yhdenmukaisuus tulee turvatuksi niin toimeenpanossa kuin myös jatkuvassa kehittämisessä. Ammattiosaamisen näyttöjen kehittämisessä nojaututaan pedagogisiin perusteisiin. Koulutuskeskus SALPAUS on palkannut kaksi opettajaa koordinaattoreiksi, joiden tehtävä on kehittää ammattiosaamisen näyttöjä ja edistää niitä koskevien yhteisten linjausten toteutumista eri aloilla. Opettajat toimivat siten myös alakohtaisten tiimien ja opettajien valmentajina ja ohjaajina.
- Kaikille aloille yhteiset työssäoppimisen ja ammattiosaamisen näyttöjen järjestämissuunnitelma, opiskelijan arvioinnin ja ammattiosaamisen näyttöjen toteuttamisperiaatteet sekä ammattiosaa-

misen näyttöjen toteuttamissuunnitelmamalli luovat edellytykset kansallisten tavoitteiden mukaisuuteen sekä tasalaatuisuuteen ammattiosaamisen näyttöjen suhteen.

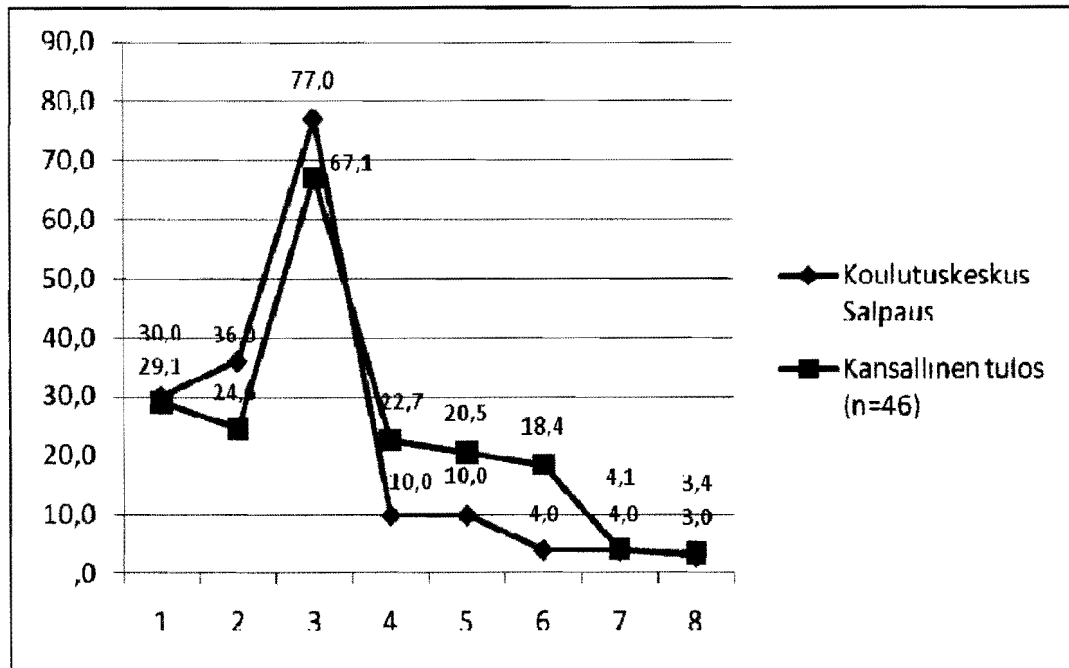
- Koulutuskeskus SALPAUS on luonut koko koulutusta, myös rakennusalaa, koskevat yleiset periaatteet ammattiosaamisen näyttöjen, työssäoppimisen ja opiskelijan arvioinnin toteuttamiseen. Ammattiosaamisen näyttöjen järjestäminen on tasapainotettu selkeästi eri lukuvuosille ja työelämän ja oppilaitoksen kesken toteutuvaksi. Suunnitelma siitä, miten näytöt, työssäoppiminen ja muut opinnot ajoittuvat eri lukuvuosille, on looginen ja perusteltu. Työpaikkanäytöt painotuvat III lukuvuodelle.
- Koulutuskeskus SALPAUKSELLA on oma työmaakoulu, jossa opiskelijat voivat harjaantua ammattiinsa ja työtehtäviin. Työmaakoululla on pysyvät ammattimiehet ja opettajat opiskelijoiden tukena. Ammattiosaamisen näyttöjä järjestetään I ja II lukuvuonna työmaakoulussa työelämää vastaavissa olosuhteissa. Oma työmaakoulu turvaa opiskelijoiden opiskelumahdollisuudet myös suhdannevaihteluiden aikana.
- Ammattiosaamisen näyttöjen toimielin on työelämävetoinen. Toimielin on päättänyt ammattiosaamisen näyttöjen linjauksista ja tarkistaa linjauksiaan tarpeen mukaan. Toimielin siten ohjaa myös käytännössä ammattiosaamisen näyttöjen toteutumista. Toimielimen toiminta on aktiivista. Toimielimen toiminnan painopiste on ollut opetussuunnitelmien ja ammattiosaamisen näyttösuunnitelmien hyväksymisessä. Tulevaisuudessa toimielin tulee jalkautumaan ammattiosaamisen näyttöjen järjestämiseen jollakin alalla.
- Rakennusalalla toimii myös neuvottelukunta, joka käsittelee muun muassa rakennusalan opetussuunnitelmat ja ammattiosaamiseen näyttösuunnitelmat ennen niiden esittelyä ammattiosaamisen näyttöjen toimielimelle.
- Koulutuskeskus SALPAUKSELLA on työelämän tuki ja se on hyvin arvostettu koulutuksen järjestäjänä. Arvostus näkyy muun muassa hakijoiden määrässä ja täyttöasteessa. Hyvät työelämäyhteydet korostuvat.
- Oppilaitosnäytöt toteutuvat itsearvioinnin mukaan paremmin kuin alalla keskimäärin.
- Opettajilla on mahdollisuuksia osallistua täydennyskoulutukseen ja työelämäjaksoille.
- Koulutuskeskus SALPAUKSESSA on pedagogisesti päteviä opettajia enemmän kuin keskimäärin ko. alalla.
- Pedagoginen kehittäminen on jatkuvaa. Pedagoginen strategia luo vahvan perustan kehittämislle. Esimiehille järjestetään säännöllisesti työpajoja, pedagogisen seurannan työryhmä kokoontuu säännöllisesti ja uusille opettajille järjestetään perehdytystilaisuuksia. Myös työelämän edustajille järjestetään tilaisuuksia säännöllisesti.
- Työssäoppimisen määrä rakennusalalla on suurempi kuin keskimäärin alalla.

KEHITTÄMISKOHTEET

- Yksittäisen opiskelijan kohdalla painopiste ammattiosaamisen näytöissä on työn tuloksissa ja suorituksessa. Sen sijaan opiskelijat eivät aina joudu kiinnittämään huomiota työprosessin suunnitteluun. Työprosessin suunnittelu ja sille asetetut tavoitteet ohjaavat huomion koko työprosessin hallintaan työn lopputuloksen lisäksi. Systemaattisella näytön suunnittelulla varmistetaan myös, että kaikilla opiskelijoilla on yksilöllinen ja toisiinsa nähden mahdollisimman yhteismitallinen näyttö.
- Oppilaitosympäristössä järjestettäviä näyttöjä on melko paljon verrattuna kansallisiin tavoitteisiin ja periaatteisiin.
- Työpaikkaohjaajat ovat suurelta osin kouluttamattomia. Haasteena on kehittää toimintatapoja, joilla työpaikkaohjaajien valmentautuminen ja kouluttautuminen voidaan järjestää työpaikoilla.
- Opettajien työelämäjaksoja on keskimäärin vähemmän kuin alan koulutusta järjestävissä muissa yksiköissä. Samoin täydennyskoulutukseen osallistuminen on ollut kansallista keskiarvoa vähäisempää.
- Verrattuna muihin alan koulutuksen järjestäjiin, ammattitaitoa täydentävät tutkinnon osat ja elinikäisen oppimisen avaintaidot integroituvat melko heikosti ammattiosaamisen näyttöihin.
- Toimielimen näkyvyyttä tutkintotasolla olisi tarpeen parantaa. Toimielimen rooli näyttäytyy rakennusalan tutkinnon tasolle huonommin kuin keskimäärin muissa rakennusalan koulutusta antavissa yksiköissä.
- Ammattiosaamisen näyttöjen seuranta- ja arviointi ja tulosten analysointi sekä niiden käsittely toimielimessä ei vielä ole systemaattista. Toimielimen roolia ammattiosaamisen näyttöjen seurannassa, arvioinnissa ja niihin liittyvissä linjauksissa voidaan edelleen vahvistaa. Seurannassa on tarpeen pohtia, olisiko löydettävissä ns. hälytysindikaattoreita, joita erityisesti seurattaisiin eri alojen ja tutkintojen tasolla ja joiden suhteen tarvittaisiin myös nopeaa reagointia. Arvioinnissa voidaan huomiota kiinnittää ammattiosaamisen näyttöjen sisältöön, sen sisältämiin vaatimuksiin ja yhteismitallisuuteen sekä ylipäätään näyttöjen arviointiin käytännössä. Myös resurssien riittävyyden arviointi on keskeinen seurannan kohde.
- Eri alojen hyvistä käytänteistä voidaan edelleen myös rakennusosalalla oppia. Siten esimerkiksi vertaisarvioinnit, ristiin arvioinnit, sisäiset auditoinnit ja johdon katselmukset voisivat olla keinoja toisilta oppimiseen.
- Opiskelijoiden joustavaan opinnoista valmistumiseen voidaan jatkossa kiinnittää enemmän huomiota. Nyt valmistuminen on sidottu ”lukukausijatteluun”.

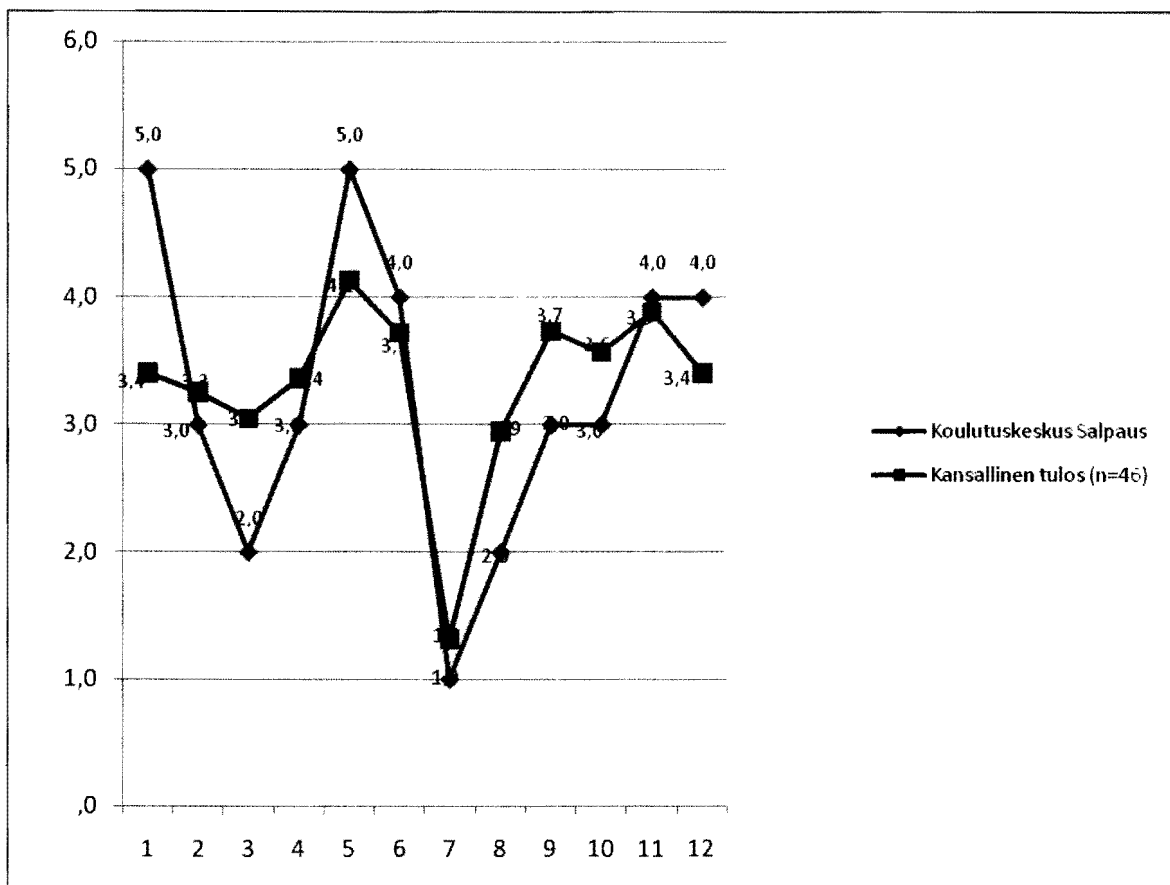
LIITE 1

Koulutuksen järjestäjän itsearvioinnin tulos suhteessa kansalliseen keskiarvotulokseen rakennusalan perustutkinnoissa



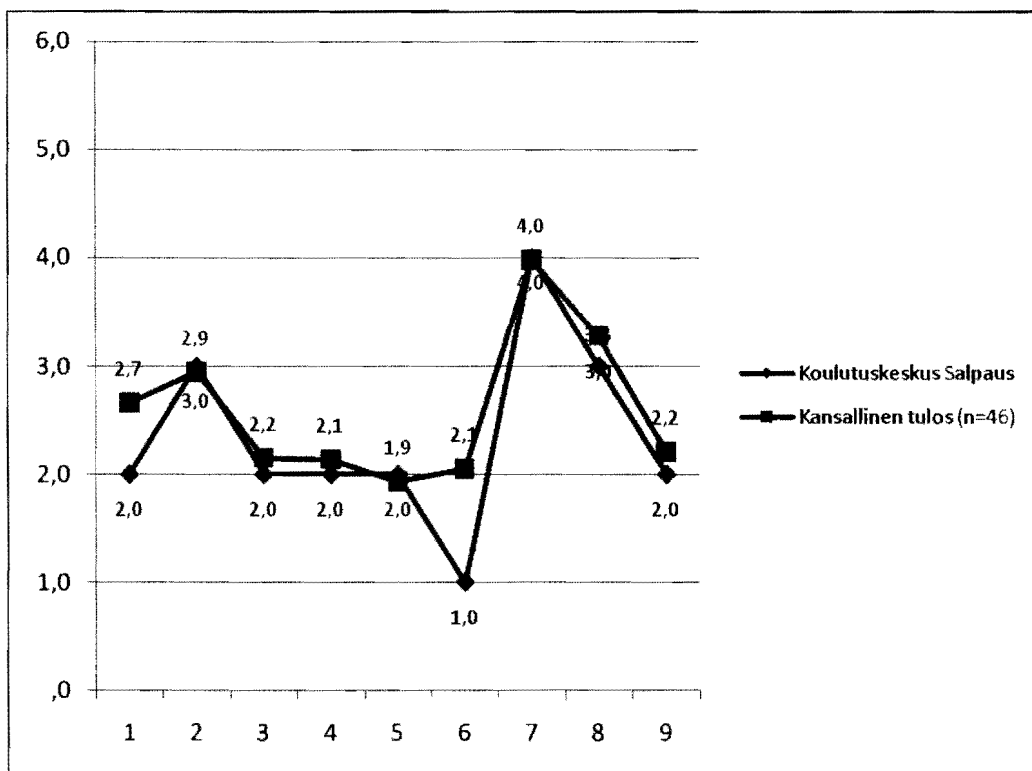
- 1 Lähiopetuksen viikkotuntimäärä keskimäärin ko. tutkinnossa (h/viikko)
- 2 Työssäoppimisen kokonaismäärä opintoviikkoina ko. tutkinnossa
- 3 Kuinka suuri osa ko. tutkinnon päätoimisista ammattiopettajista on pedagogisesti päteviä (%)
- 4 Kuinka suuri osa ko. tutkinnon päätoimisista ammattiopettajista on osallistunut työelämäjaksolle viimeisen viiden vuoden aikana (%)
- 5 Kuinka monta täydennyskoulutuspäivää keskimäärin ko. tutkinnon päätoimisilla ammattiopettajilla on ollut viimeisen viiden vuoden aikana
- 6 Mikä on työpaikoilla näytön ohjaukseen ja arviointiin osallistuneiden koulutettujen työpaikkaohjaajien osuus ko. tutkinnossa (%)
- 7 Koulutuksen tavoitteiden mukaisten työssäoppimispaikkojen saatavuus kyseisessä tutkinnossa? (1–5)
- 8 Koulutuksen tavoitteiden mukaisten näyttöpaikkojen saatavuus kyseisessä tutkinnossa? (1–5)

KUVIO 1 Koulutuksen järjestäjän taustatiedot rakennusalan koulutuksessa



- 1 Ammattiosaamisen näyttöihin liittyvä suunnittelu
- 2 Ammattiosaamisen näyttöihin liittyvän pedagogisen toiminnan johtaminen
- 3 Ammattiosaamisen näyttöjen toimielimen rooli ammattiosaamisen näyttöjen järjestämisessä
- 4 Ammattiosaamisen näyttöjen toteuttaminen työelämässä
- 5 Ammattiosaamisen näyttöjen toteuttaminen oppilaitoksessa
- 6 Ammattiosaamisen näyttöjen integrointi työssäoppimiseen
- 7 Ammattitaitoa täydentävien tutkinnon osien integrointi ammattiosaamisen näyttöön
- 8 Elinikäisen oppimisen avaintaitojen integrointi ammattiosaamisen näyttöön
- 9 Opiskelijan ohjaus ja tuki näytössä ja työssäoppimisessa
- 10 Opiskelijan oppimisen arviointi työssäoppimisessa
- 11 Opiskelijan osaamisen arviointi näytössä
- 12 Opiskelija-arvioinnin laadun varmistaminen

KUVIO 2 Ammattiosaamisen näyttöjen suunnittelu ja koulutuksen järjestäjän linjaukset



- 1 Ammattiosaamisen näyttöjen seuranta ja arviointi (0–6)
- 2 Ammattiosaamisen näyttöjen kehittäminen (0–6)
- 3 Työprosessin hallinnan (1–3)
- 4 Työmenetelmien, -välineiden ja materiaalin hallinnan (1–3)
- 5 Työn perustana olevan tiedon hallinnan (1–3)
- 6 Elinikäisen oppimisen avaintaitojen hallinnan (1–3)
- 7 Ammatillista osaamista (1–5)
- 8 Elinikäisen oppimisen avaintaitojen hallintaa (1–5)
- 9 Ammattitaitoa täydentävien tutkinnon osien osaamista (1–5)

KUVIO 3 Ammattiosaamisen näyttöjen laatu

